

OIKE CLINIC REPORT



(坂崎診療所 改め)

御池クリニック Vol.19
人間ドック・PET画像診断センター 2013.7

CONTENTS

- P1 つゆのあとさき 御池クリニック 所長 戸田 均
- P2・3 PET画像センター開設10周年を迎えて
御池クリニック PET画像診断センター長 多田村 栄二
- P4 平成25年4月より、インターネットでの人間ドック予約受付を開始しております
診療カレンダー・インターネット検査予約について

COLUMN



つゆのあとさき

医療法人 知音会
御池クリニック

所長 戸田 均

今は梅雨の真最中ですが、これをお読みいただいている時は、もう、梅雨明けしているのでしょうか。タイトルのつゆのあとさきという言葉が好きで、梅雨になるとふとした拍子に浮かんできます。声に出して言ってみても、紙に書いてみても、語感が心に触れます。タイトルが決まっただけで、この小文が半分成功しているように感じさせてくれる言葉です。多分、昔読んだ永井荷風の小説のタイトルからきていると思っていたのですが、小説の方はすっかり忘れてしまっていて、今回、久しぶりに読み返してみました。文庫の最後にある中村真一郎の解説によると、意外にも、荷風は小説のタイトルに無頓着で、梅雨の時期に執筆したというだけで、1931年、中央公論10月号に発表した時に命名したそうです。日記の「断腸亭日乗」によれば、はじめの表題は「夏の草」という何の変哲もないものだったようです。

ところで、最近、YouTubeをみていたら、さだ

まさしに「つゆのあとさき」という歌があることを知りました。歌詞に登場する女性は荷風の小説の主人公と180度違いますが、さだまさしが荷風の小説のタイトルを意識していたことは間違いのないでしょう。僕と同じようにその語感に魅かれたのかもしれないかもしれません。

大人になってからの梅雨はただ雨の多い季節というだけで、特に何の感傷もないのですが、子供のころ、まだ幼稚園にも行っていない小さな時は、一日中雨降りでは外へ遊びに行くこともできず、暗い田舎の一軒家に閉じ込められていましたので、梅雨と言えば、雨が体にまとわりつくような、重く、暗いイメージがあります。一方、つゆのあとさきという言葉には都会的なしやれた雰囲気があるような気がします。さだまさしの「つゆのあとさき」の歌詞の一節を紹介します。

梅雨のあとさきのトパーズ色の風は 遠ざかる君のあとをかけぬける

「トパーズ色の風って、どんな風やねん」と、関西人なら突っ込みたくなりますが、ここには、梅雨の暗いイメージはありません。むしろ、さわやかな感じさえあります。梅雨のイメージも人それぞれなのでしょう。

例年通りなら、祇園祭が始まる頃には梅雨も明け、京都の厳しい夏がやってきます。皆様、くれぐれもご自愛ください。

PET画像センター開設10周年を迎えて

御池クリニック PET画像診断センター長 多田村 栄二

御池クリニックPET画像センターは、2013年9月をもちまして、開設10周年を迎えます。当院を受診していただいた方々、依頼をしていただいた先生方、PET画像センターのスタッフの皆様方に感謝申し上げます。当初、PET専用機3台体制でのスタートでした。2008年3月に本格的なPET-CT (BIOGRAPH 64)が当院に導入され、PETへの期待が飛躍的に増大し、検査件数も大きく伸びました。この十年の間に、PET検査の有用性や限界に対する理解も深まり、癌診療において必須の診断法として認識されるようになりました。現在、日本でもトップクラスの検査件数を誇っております。開設以来、のべ5万2千件(2013年3月現在)を超える方にPET検査を受診していただきました。

さて、今回、PET検査を申し込みの際、問題となりがちな3点について述べさせていただきます。

1 保険適用に注意ください

PETの保険適用が認められて以来、その認定要件に、変遷がみられましたが、現在、早期胃癌を除くすべての悪性腫瘍に保険が認められています。ただし、以下の保険要件および選択基準に留意する必要があります。以下は“FDG PET, PET/CT診療ガイドライン2012”からの抜粋です。

i) 保険要件

他の検査、画像診断により病期診断、転移・再発の診断が確定できていない患者

ii) 保険適用症例の選択基準

- a) 病理学的に悪性腫瘍と確認されている患者であること。
- b) 病理診断により確定診断が得られていない場合には、臨床病歴、身体所見、PETあるいはPET-CT以外の画像診断所見、腫瘍マーカー、臨床的経過観察などから、臨床的に高い蓋然性をもって悪性腫瘍と診断される患者であること。

この保険要件及び症例の選択基準にご留意いただき検査依頼していただくようお願いいたします。特に、病理診断により確定が得られていない場合は、悪性腫瘍と診断される高い蓋然性理由をできるだけ詳しく記載していただきますようお願いいたします。

2 検査前に絶食が必要です

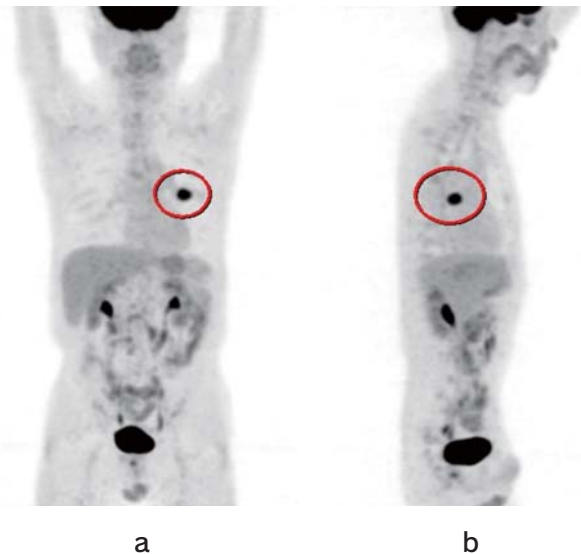
FDG-PET検査は、ブドウ糖代謝を画像化して、悪性病変の診断に役立てます。FDGとは、グルコース(ブドウ糖)にF-18という放射能を出す成分(ポジトロン核種)を組み込んだものです。検査前に食べ物や甘い飲み物を摂取すると、FDGは癌以外の組織(心筋や骨格筋など)に多く集積し、

癌に集積する度合いが低下します。従って、検査4時間以上前から絶食していただくことが重要です。水・お茶は摂ってもかまいません。点滴をされている患者の方の場合も、少なくとも検査4時間以上前から、糖分を含まないものに変更してもらうことが大切です。せっかく、来院していただいても、絶食が不十分であれば、検査の意味が乏しくなり、延期せざるを得ない場合もありますので、受診者の方にはくれぐれも絶食が重要なことをご注意お願いいたします。

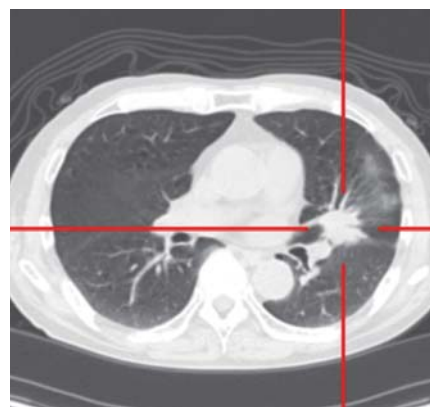
3 糖尿病患者のPETには注意が必要です

糖尿病の治療をされている場合は、より安全に検査を受けていただくため午前中早めの時間に予約をとっていただくことが望ましいです。さらに、検査当日は絶食で、インスリンの注射や血糖降下剤は使用しないでください。ただし、検査開始までの間は脱水を避ける為、可能な範囲で多くの水、お茶（糖分の含まない飲み物）を摂るようにしてもらってください。やむを得ず、午前中早めの時間に予約をとることができなかった場合は、原則として、検査4時間以上前に食事とインスリン注射や血糖降下剤の服用を終えておいてもらう必要があります。ただし、低血糖の懸念のある場合は、当院、PET担当医にご相談お願いいたします。

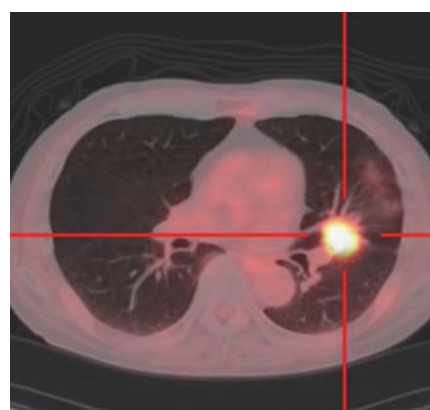
長年、当院での予約が取りづらい状況が続いていましたが、予約枠の増枠などを行い、予約待ち日数を短縮させるよう努めております。また、今年中には、更に、もう一台最先端のPET-CTを導入予定で、更なる予約待ち日数の短縮につながると思われまます。今後ともよろしくお願い申し上げます。



肺癌症例の全身PET像(a,b)左胸部に異常集積が認められる赤○。



c



d

CTにて左肺上葉の不整形腫瘍(c)がみられ、PET-CTの融合画像にて、腫瘍に一致した強い集積認められた(d)。転移を示唆する異常集積は認められなかったため、手術が施行され、肺癌が確認された。

平成25年4月より、インターネットでの人間ドック予約受付を開始しております

インターネットで
コース、オプション、日時が
ご予約いただけます。

日中お忙しい方でも
24時間365日
ご予約可能です。
(メンテナンス時はご予約いただけませんが
ございます。)

ご予約後の内容変更も
インターネットから
できます。

これからも内容の充実を図るとともに、
よりわかりやすい、見やすいホームページ
を目指してまいります。

今後ともご愛顧賜りますよう、よろしく
お願い申し上げます。



診療カレンダー

※日曜診療 (画像検査) は日程が変更になる場合がございます。

2013年7月

日	月	火	水	木	金	土
	1	2	3	4	5	6
7	8	9	10	11	12	13
14	15	16	17	18	19	20
21	22	23	24	25	26	27
28	29	30	31			

2013年8月

日	月	火	水	木	金	土
				1	2	3
4	5	6	7	8	9	10
11	12	13	14	15	16	17
18	19	20	21	22	23	24
25	26	27	28	29	30	31

2013年9月

日	月	火	水	木	金	土
1	2	3	4	5	6	7
8	9	10	11	12	13	14
15	16	17	18	19	20	21
22	23	24	25	26	27	28
29	30					

2013年10月

日	月	火	水	木	金	土
		1	2	3	4	5
6	7	8	9	10	11	12
13	14	15	16	17	18	19
20	21	22	23	24	25	26
27	28	29	30	31		

■ 日曜診療 (画像検査: MRI・PET)

■ 日曜診療 (ドック・画像検査: MRI)

■ 土曜 PET 診療日

■ 休診

インターネット検査予約

当クリニックへ検査をご依頼頂いている先生方へ。

インターネットにて24時間検査予約ができます。

インターネットにて当クリニックの高度医療機器(MRI、CT、PET)の空き状況を確認していただきながら検査をご予約して頂けるシステムです。ご予約は <http://www.oike-clinic.jp/> にアクセスして頂き、**インターネット検査予約** をクリックして下さい。初めてご利用いただく場合は、インターネット検査予約のログイン画面にある、**申込書をダウンロード** し、必要事項をご記入の上 FAX: 075-823-3200 までご送付下さい。

編集後記 夏本番となり、暑い毎日が続きますが皆様はどのような対策をされていますか？

薬局に行けば身体を冷やす様々なグッズが並べられていますが、何を隠そう私の家の冷凍室はそれに使う保冷剤でいっぱいです。スプレー式のものもたくさん出ていますがスポーツをするのですぐになくなってしまいます。この夏、これ以上暑くならないように祈るばかりです。皆様も熱中症にならないよう水分補給を心がけ、暑さを乗り切りましょう。(K・K)

